



Tapyba

THÉO TOBIASSE

EGZILIO LEMTIES ATSPINDŽIAI THÉO TOBIASSE'Ų MENO VAIZDINIUOSE

Reflections of Exile Doom in the Images of Théobald Tobiasse

SUMMARY

The article analyzes various aspects of the creative work of Théobald Tobiasse (1927), the famous Litvak artist of the end of the 20th century. The article shows: the work's links with the artistic traditions of Lithuanian Jews, discusses its sources, aesthetic attitudes, peculiarities of style, and relation to the masterpieces of the century. The article tries to show especially: the versatility of Tobiasse's creative activity, the peculiarities and richness of his system of images, his formal aspects, and his means of artistic expression. Some of Tobiasse's paintings, sculptures, graphics, stained-glass works and other pieces of fine art are discussed in more detail.

SANTRAUKA

Straipsnyje įvairiais aspektais analizuojama vieno didžiųjų XX a. pabaigos dailės meistrų litvakų dailininko Théobald Tobiasse'o (g. 1927 m.) kūryba, išryškunami ryšiai su Lietuva, žydų dailės tradicijomis, aptariamos kūrybos ištakos, pasaulėjautos, estetinių nuostatų, meninio stiliaus ypatumai, sąsajos su kitais didžiais XX a. dailės meistrais. Išskirtinis dėmesys skiriamas jo kūrybinės veiklos įvairiapusiškumui, meninių vaizdinių sistemai ir charakteringiausiems kūrybos turinio ir formos bruožams, meninių išraiškos priemonių ypatumams atskleisti. Detaliau gvildinami Tobiasse'o tapybos, skulptūros, grafikos, vitražo ir kitų vaizduojamosios dailės sričių kūriniai.

KŪRYBOS IR PASAULIO SUVOKIMO SAVITUMAS

Théobald Tobiasse – vienas didžiųjų XX a. paskutiniųjų dešimtmečių Vakarų dailės meistrų, postmodernistinio meno sklaidos sąlygomis siekiantis išsaugoti

RAKTAŽODŽIAI: litvakų dailė, žydų dailė, Théobald Tobiasse, stilius, diaspora, egzilis, vaizduojamoji dailė.
KEY WORDS: Litvak's fine arts, Jewish fine arts, Théobald Tobiasse, style, diaspora, exile, the fine arts.

aukštą tradicinės tapybos kultūrinį statusą. Tai novatoriškas, kupinas filosofinės gelmės menininkas, kurio kūryba skleidžiasi poetinio siurrealizmo, ekspresionizmo, neoklasicizmo ir modernaus primityvizmo sandūroje. Ji išsiskiria ypatingu muzikalumu, poetiškumu, jautrumu spalvai, formai, išraiškingai piešinio linijai. Šio universalaus, trykštančio kūrybiškumu dailininko kūriniais būdingas meninės kūrybos formų susipynimas, ribų tarp įvairių meno rūšių niveliavimasis. Savo nostalgikai, o neretai ir melancholiškai pasaulėjautai išreikšti Tobiasse pasitelkia įvairių meno rūšių teikiamas galimybes: tapo aliejumi, guašu, lieja akvareles, kuria skulptūras, litografijas, raižinius, pasteles, piešinius, keramikos, vitražo, mozaikos ir reklamos kūrinius, vertina įvairias mišrias technikas. Vaizduojamoji dailė čia pinasi su dekoratyvine, tapyba su grafika, grafika su skulptūra ir panašiai, gaivališkos kūrybos polėkyje vienu meno rūšių išraiškos priemonės persismelkia į kitas. Antra vertus, įvairioms dailės sritims priklausantys jo kūriniai išsiskiria stiliaus įvairove ir plačia meninės išraiškos priemonių skale.

Tobiasse'o kūriniai liudija apie itin intensyvų dvasinį gyvenimą su daugybe užkaborių, kuriuos šis nuoširdus ir drovus menininkas ne visuomet linkęs demonstruoti. Čia daug metaforų, tiesiogiai susijusių su dvasiniais išgyvenimais ir šeimos bei asmeninio gyvenimo istorija. Nostalgikų vaikystės prisiminimų, diasporos, tremties, Biblijos, literatūrinių herojų ir erotinių fantazijų temos vyruoja jo kūryboje. Kūriniuose savitai atsispindi asmeninis santykis ne tik su tragiška XX a. žydų tautos istorija, bet ir su

daugelio iškiliausių XX a. pirmosios pusės modernistinio meno meistrų ieškojimais. Kūriniuose aptinkame įvairių aliuzijų, metaforų ar netgi panašumų su Marco Chagallo, Paulio Klee, Jean Dufuffet, Georges Rouault, Raoul Dufy, Pablo Picasso, Henri Matisse'o, Chaimo Soutine'o, Emmanuelio Mané-Katzo ir kitų dailininkų meniniais ieškojimais bei atradimais.

Viename dailininko ieškojimų poliujė regimas virtuoziskai valdomas žaižaruojančių emocionalių spalvų pasaulis (intensyvus muzikavimas jomis gali konkuruoti su išpūdingiausiomis šiuo požiūriu Chagallo ir Klee drobėmis), o kitame – kūriniai, kurie spalviniu santūrumu ir jautriais pustoniu santykiais meta iššūkį subtiliems kolorito meistrams. Su Klee dailininką sieja plastinė kultūra, muzikalumas, jautrus, minkštas piešinys, o Debuffet jis artimas polinkiu į archaiškas mitines formas, sugebėjimu reikšti jausmus ribota kolorito gama. Tobiasse'o kolorito alchemijoje lakios fantazijos polėkiai susipina su rūsčios tikrovės vaizdais. Jo kūrinių gretinimas su minėtais dailininkais gali pasirodyti kiek netikėtas, tačiau įdėmiau analizuojant įvairiais kūrybinės evoliucijos tarpsniais išryškėjusias idėjų, formos ir plastinių sprendimų paieškas, suvokiama, kad jis turi prasmę. Į lyginamosios analizės lauką galima įtraukti ir į egzaltaciją linkstantį Rouault. Juos suartina polinkis į religinę problematiką: Rouault – krikščioniškąją, o Tobiasse'o – judaizmo. Tačiau labiausiai sieja efektingai panaudojamas emocionalios spalvos poveikis. Tobiasse'o, kaip ir Chagallo, vaizdinių pasaulis dažnai pagrįstas alogiškos mitinės vaizduotės principais; jo kūriniuose

se daug atitrūkusių nuo žemės ir skrajojančių erdvėje herojų. Tačiau į minėtų pirmtakų ir amžininkų kūrybą jis žvelgia tik kaip į savotišką žaliavą, kurią perleidžia per savo išrankios kūrybinės laboratorijos filtrą.

Pagrindinėmis jo kūrinių temomis tampa su Lietuva susiję vaikystės prisiminimai, diasporos gyvenimas, tremties skausmas, judaizmo religijos personažai, Biblijos vaizdinių pasaulis, žydų tautos ir litvakų kultūros istorija. Vadinasi, jis evoliucionuoja Chagallui, Micheliui Kikoine'ui, Maxui Bandui, Neemijai Arbit Blatui, Lasariui Segalui, Jacques Lipchitzui ir kitiems tautiškai angažuotiems litvakų dailininkams būdinga kryptimi. Jo brandžioje kūryboje skleidžiasi kultūrinis angažuotumas, susijęs su Toros, judaistinio tikėjimo, žydų kultūros tra-

dicijomis, kurios buvo labai saugojamos ir puoselėjamos Lietuvos Didžiosios Kunigaikštystės kultūrinės erdvės teritorijoje gyvenusių litvakų. „Jeruzalė, – prisipažįsta jis, – mano gyvenime yra visiška greta mano širdies“¹. Iš čia plaukia dar dvi labai svarbios, nuolatos daugelyje kūrybinės evoliucijos etapų periodiškai išnyrančios *diasporos ir tremties* temos. Joms būdingas dramatiškas aspektas, kadangi jos apima ne tik žydų tautos praeities, bet ir dabarties tremtinių pasaulį, jų baimes, nerimus, rūpesčius dėl savo ir vaikų ateities. Šios pakraipos kūrinius neretai puošia įvairūs iš žydų kultūros istorijos pasisemti didžios simbolinės prasmės kupini įvaizdžiai ir simboliai, iš kurių bene svarbiausia šviesą skleidžianti žvakidė, įkūnijanti vilties spindesį.

EGZILIO SANTYKIS SU LIETUVA

Egzilio sąmonėje išskirtinės svarbos įgauna poetizuota vaizduotė, dvasinės kelionės po vaikystės prarastojo rojus pasaulį, kuris nuolatos atveria vaizduotei naujas, kupinas gamtos grožio, saulės nušviestos miškų žalumos, žydro dangaus ir kitas neišsemiamas kūrybines erdves... Iš čia plaukia jo svajų lietuviški kraštovaizdžiai, motyvai, artimų žmonių vaizdiniai, kurie susipina su žydų tautos kultūros istorijos įvaizdžiais.

Tai vienas muzikaliausių ir lyriškiausių litvakų dailininkų. „Tobiasse'o lyrizmas, – pastebi André Verdat, – kyla iš labai toli... Iš giliausių ir gryniausių jo lietuviškos vaikystės versmių. O ši vaikystė savo ruožtu išplaukia iš giliausios esmės legendų, tikėjimų, papročių, apeigų ir

maldu, glaustai tariant, tūkstantmetės biblinės kultūros, civilizacijos ištakų.“²

Iš tikrųjų pagrindinės subrendusio tapytojo kūrybos temos siejosi su šviesiais ir kartu skausmingais vaikystės prisiminimais apie nerūpestingas dienas, praleistas mylinčios šeimos, daugybės tetų, dėdžių ir kitų vaikų apsuptyje, greta Kauno, gražiame pušyne ant Nemuno kranto buvusią dėdės Abraomo vilą, valtį, skriejančias upės bangomis, triukšmingas popietes, pasisėdėjimus vakarais, kelionę į Prancūziją. Valtys su ratais, Nemunas Lietuvoje, arbatos virduliai, židiny, šiluma traukiniuose, kai jis atvyko į garvežių dūmų migloje auštant paskendusią geležinkelio stotį, ir pan. – visi šie didžios simbolinės prasmės kupini, iš

pasąmonės gelmių ir vaikystės prisiminimų išplaukiantys simboliai buvo jo kūrinuose kiek neįprastai sujungti su kitomis jam itin svarbiomis Biblijos, erotinių fantazijų ir tremties temomis, kurios išivyravo jo kūryboje. „Iki tapybos, vadinasi, iki atsiminimų, – teigia jis, – aš gyvenau kaip gyvulys.“³

Tikriausiai neatsitiktinai didžiausią Tobiasse'o kūrybai skirtą 300 puslapių albumą atveria didžiulė tarsi programinė iliustracija *Ma famille venait de Lituanie* (1984). Tai dekoratyvus, daugiau iš mįslingų pasąmonės vaizdinių versmių išplaukiantis paveikslas, kuriame dailininkas apibendrintomis simbolinėmis formomis perteikia savo nostalgiskų vaikystės prisiminimų dvasią. „Tikrovėje, – teigia jis, – aš neturiu istorijos, tačiau turiu daugybę prisiminimų. Atmintis man tokia svarbi, kad jos beveik neparodau savo paveiksluose. Aš pasakoju vieną seną mane liečiančią istoriją, kuri susijusi su Biblijos pasakojimais. Tuomet mano personažai su praeities vardais ir situacijomis gyvuoja dabartyje.“⁴

Jo rankose daugybės nostalgiskų prisiminimų kupina, laimingus vaikystės metus primenanti Kaune daryta šeimos fotografija, kurioje Théo glaudžiasi prie tėvo Chaimo, motinos Brochos ir sesers Annos. Apie nuo vaikystės išsaugotą itin artimą nostalgiską santykį su Lietuva, jos miškais, Nemunu liudija daugybė dailininko darbų, jų ciklų; iš jų pirmiausia išskirčiau programinį drobėje aliejumi tapytą santūraus rusvai gelsvo kolorito paveikslą *Quarante ans d'exil dans la tempeste* (1975), kurio centrinėje kompozicijos dalyje vežimas su penkių žmonių galvomis. Virš jo tarsi angelas iškyla centrinis

kompozicijos motyvas – iš viršaus žvelgiantis vaikas. Paveikslas pavergia ne tik savo nerimasties kupina atmosfera, bet ir kuriamų vaizdinių elegiškumu, kuris išgaunamas įvairiais itin jautriais spalvų santykiais ir formų įvairove turtingais faktūrų elementais. Emocionalus spalvos intensyvumas yra viena stipriausių jo meninės išraiškos priemonių, padedančių atkurti nuoširdaus ir drovaus vaiko patirtus išgyvenimus. Šeimos narių portretai apibendrinti, nes dailininko tikslas perteikti ne išorinį panašumą, o paskendusio prisiminimų sraute ir negrįžtamai į užmaršties kupiną praeitį nuslinkusio pasaulio jaukią atmosferą, vidinę portretuojamų artimiausių žmonių dvasią.

Kita, tik spalvingesnė tragiškos egzilio temos interpretacija regima po trejų metų sukurtame paveiksle *De gens que viennent de loin* (1978). Pagrindiniai motyvai tie patys, tik drobė ištapyta emocionaliai įtaigesnėmis, vėlesnei dailininko kūrybai būdingomis spalvomis. Tai daugelio litvakų dailininkų – Chagallo, Kikoine'o, Krémègne'ės, Segalo, vėlyvojo Soutine'o – vizijų, tik kiek emocionalesnis ir intymesnis Tobiasse'ui būdingas jo traktavimas.

„Iš tiesų *Portrait de famille dans le soufflé d'exil* (1981) iš rinkinio *Let My People Go*, – rašo Gérard de Cortanze, – čia primena, kad po ilgų kelionių, įveiktų atstumų, klydinėjimų gimtoji Lietuva visuomet buvo greta, kartu su tėvu Chaimu, motina Brocha, vyresne seserimi Anna ir tolimu Kaunu. Nes tai yra tiesa, kad tremtis ir dalies tautos gyvenimas svetur taip niekada ir nepasibaigė (jis atvyko iš itin tolimos nuo Baltijos vietos prie Viduržemio jūros, kur Tobiasse gautinai įsikūrė)“⁵.

PAGRINDINIAI KŪRYBOS EVOLIUCIJOS ETAPAI

Théo protėviai nuo seno gyveno Lietuvoje, daugiausia Kauno miesto apylinkėse. Per Pirmąjį pasaulinį karą (1917–1918 m.) jo tėvai dėl įsako, liečiančio žydų tautybės gyventojus, buvo priversti trauktis iš Lietuvos į imperijos gilumą – Charkovą. Po revoliucijos šeima, kaip ir daugelis litvakų šeimų, grįžo į Lietuvą, kur gimė vyresnioji dailininko sesuo Anna. 1925 m. šeima emigravo į Palestiną; čia 1927 m. Jaffos mieste gimė būsimo dailininkas. Netrukus 1929 m. šeima dėl sunkių gyvenimo sąlygų sugrįžo į Kauną, o 1932 m. kartu su motina ir seserimi šešiametis Théo išvyksta į Paryžių, kur jo tėvas spaustuvininkas susirado darbą.

Vaikystė prabėgo šeimos aplinkoje ir klaidžiojant po Paryžiaus priemiesčio Montreuil-sous-Bois dykvietes. Skurdi, asketiška ortodoksiško auklėjimo litvakų vaikams būdinga apranga, ryškus jidiš akcentas nuolat keldavo klasės draugų pašaipas. Tai sąlygojo vaiko užsisklendimą savo svajose ir uždarame šeimos ratelyje, kuriame per iš Lietuvos atsivežtą gramofoną nuolatos skambėjo tradicinė žydų muzika, litvakų dainos, ir nostalgikuose prisiminimuose apie gausų tetų, dėdžių būrį, vasarnamį ant Nemuno kranto, greta esantį gražų pušyną, Nemunu plaukiančius laivelius, skaidrų gyvenimą Lietuvoje. Kentėdamas dėl izoliacijos Théo nuo jaunystės išmoko remtis tik savo jėgomis.

Jau nuo mokyklos laikų jis domėjosi daile, lankėsi muziejuose, daug piešė. 1937 m. Pasaulinėje parodoje Paryžiuje dešimtmetį vaiką sužavėjo efektingas Raoul Dufy paveikslas *La fée Electricité*,

kurio įtakos pėdsakus vėliau regėsime jo tapybos kūriniuose. Paryžiaus muziejuose ir galerijose patirti išgyvenimai pastūmėjo emocionalų berniuką toliau gilintis į dailės pasaulį. 1939 m. Théo įstojo į *Ecole des Arts Décoratifs*, iš kurios per karą dėl rasistinių motyvų kuriam laikui buvo priverstas pasitraukti, kartu su šeima slapstėsi nuo nacių mažame butelyje okupuotame Paryžiuje. Tuomet jis daug dėmesio skyrė dailei ir karo pabaigoje susikaupė didelis pluoštas dailės darbų, piešinių. Dirbdamas Draegerio meno kūrinių spaustuvėje, jis gerai perprato knygų rengimo ir leidybos subtilybės ir išmoko įvairių knyginės grafikos technikų. Po karo siekdamas padėti šeimai Théo daugiau nei penkiolika metų kūrė reklamos dizaino srityje ir įgijo joje pripažinimą.

Šis rutininis darbas ilgainiui pabodo, vis labiau viliojo, regėjosi, neišsemiamos saviraiškos galimybės vaizduojamojoje dailėje, kuriai jis skyrė vis daugiau laisvo laiko. Patirtis muziejuose, lektūra plėtė jaunuolio humanitarinės kultūros horizontus. Sulaukęs dvidešimties Théo vedė ir po trejų metų, 1950 m., atradęs Baie de Anges šalia Nicos grožį, čia įsikūrė su šeima. Įstabus ryškių Viduržemio jūros pakrančių spalvų, supančios gamtos grožis, vaiski saulė Théo tarsi pakerėjo; jis tarsi apkvaitęs, net naktimis, daug tapė. Profesinis meistriškumas, linijos ir spalvos įvaldymas, kaip rodo to meto darbai, stebėtinai greitai augo.

1959 m. nutapytas paveikslas *Le vélo-cipède* su subtiliais perėjimais iš gelsvų į rudas spalvas ir jautrių grafinių piešinių liudijo, kad į meno pasaulį ateina neeil-

nis kolorito meistras. Piešinio jautrumu, vidiniu muzikalumu ir subtiliu koloritu ši jauno tapytojo drobė artima santūraus stiliaus Klee paveikslams. Panašūs ir kiti tuo metu sukurti Tobiassé'o paveikslai *La masque et la guitare* (1959) ir *La pomme sur le phano* (1960), tik juose skleidžiasi dar emocionalesnės nuotaikos, vyrauja tamsesni išplauti tonai ir spontaniškas minkštas kontūrinis piešinys.

Nuo 1960 m. Théo eksponuoja savo paveikslus ir iškart jaunųjų dailininkų parodoje *Palais de la Méditerranée* Nicoje laimi pirmąją premiją. Viduržemio jūros pakrantės galerijų savininkai ir kolekcininkai susidomi Tobiassé'o darbais. Įkvėptas pirmųjų laimėjimų Théo visiškai pasišvenčia tapybai. 1962 m. jis vyksta į *Ryksmuseum* Amsterdame susipažinti su žydų dailininkams kultiniu Rembrandto paveikslu *Žydų vestuvės*. Paroda Paryžiuje prestižinėje *Galerie Drouant*, o vėliau ir kitose galerijose, atveria dailininkui naujų galimybių. Netrukus 1964 m. jis gauna pirmuosius svarbius apdovanojimus. Tarptautinis pripažinimas ateina po 1968 m. parodos Niujorke. Netrukus pasirodo jo pirmas, žavintis vientisumu ir lyrizmu, žydų diasporos problemoms skirtas 18 litografijų albumas *Diaspora* (1969). Po kelionės į Izraelį ši tema ilgam tapo viena svarbiausių jo kūryboje. 1970 m. Tobiassé išsikuria naujoje, kūrybai geriau pritaikytoje studijoje *Quai Rauba-Capeu* su vaizdu į Nicos uostą.

Tuomet dailininko tapiniuose skleidžiasi akivaizdi Chagallo siurrealistinės poetikos ir vaizdinių įtaka. Būdingi šios pakraipos darbai *La bateau de la mariée* (guašas, 1970), *La fiancée du hassid* (aliejus, 1970), *Juive est la couleur de mon amour*

(guašas, 1971). Neabejotinai Chagallo įtakos įkvėpti vis dažniau Théo kūrinuose išnyrantys jaunikio ir nuotakos bei skriejančių žmonių motyvai. Tik Tobiassé'o paveikslų spalvos labiau prislopintos. Kitas neabejotinai Chagallo tapybos estetikos paveiktas Tobiassé'o paveikslas yra *La mort du clown* (1974). Šio motyvo, pamėgto Chagallo, Picasso, Rouault ir kitų modernistinio meno korifėjų, traktavimas Tobiassé'o drobėje pirmiausia išsiskiria jautriu gelsvai rusvu koloritu, o pagrindinis dėmesys kompozicijoje sutelkiamas į gulintį žalios spalvos klouną.

1976 m. Tobiassé persikėlė į Saint Paul-de-Vence, kuris tarp dailininkų seniai garsėjo kaip tapybai itin paranki dienos metu dažnai besikeičiančio apšvietimo saulėta vieta. Tuo metu jis prasiitaria, kad tik „persiritęs per keturiasdešimt metų ženkliau prabyla kaip dailininkas savitu balsu“⁶. Subrendęs dailininkas jau nepasitenkina tapyba plenerė ar kelionių išpūdžiais, o vis dažniau atsisuka į įvairių kultūros istorijos reiškinų, knyginės kultūros pasaulį, kuris jį labai domino nuo vaikystės, stebint tėvo darbą ar pačiam dirbant jau meno leidinių spaustuvėje. Guašu ant popieriaus atliktame cikle *Dapfnis ir Chloe* (1978) atsiskleidžia subrendusio dailininko savito poetiško ir muzikalaus tikrovės suvokimo bruožai. Ciklo paveikslams būdingas ypatingas formų ir linijų muzikalumas, subtilus kolorito jausmas. Čia į pirmą planą iškyla ir vėlesnei jo kūrybai būdingi įvairūs dviejų įsimylėjusių herojų vaizdavimo būdai. Cikle žavi nuoseklus ir įvairiapusis aistringos žmonių meilės temos traktavimas, pasitelkiant išraiškingo

linijinio piešinio ir jautrių perėjimų nuo vienos prie kitos spalvinės zonos teikiamos meninės išraiškos galimybes.

Nuo 1980 m. Théo Tobiasse daug keliavo po Naująjį pasaulį – Jungtines Valstijas, Meksiką, atrado išpūdingas actekų, majų šventyklas, neįprastų formų Mezoamerikos civilizacijų kūrėjų skulptūros kūrinius, kurie jį sužavėjo. Šios kelionės jam buvo didžiulė gyvenimo mokykla, nes plėtė dailininko humanitarinės kultūros horizontus, tobulino jo meninės išraiškos priemonių skalę, gimdė subtilesnę formos, linijinio piešinio, spalvų santykių, kompozicijos, tai yra muzikalios vidinės meno kūrinio architektonikos, suvokimą.

1981 m. Théo išsiskiria su žmona ir vis dažniau lankosi Niujorke, kur jis sutiko gausią litvakų bendruomenę, naujų savo meno gerbėjų ir nusprendė rasti vietą dirbtuvei, kurioje galėtų dirbti po kelis mėnesius kasmet. Nuo šiol jis, kaip ir dalis kitų jau tarptautinį pripažinimą įgijusių litvakų dailininkų, blaškosi tarp Prancūzijos ir daugybę naujų galimybių suteikiančios turtingos JAV, todėl ir jo gyvenimas pasidalija tarp dirbtuvių Niujorke ir Saint-Paul de Vence Prancūzijos pietuose.

Apie 1984 m. dailininko tapiniuose ryškėja polinkis į monumentalesnes formas ir jo tapyba pradeda artėti prie Mané-Katzo tapybai būdingo gaivališkumo, emocionalios spalvos poveikio

sureikšminimo ir kitų spontaniškai saviškai būdingų bruožų. Vis svarbesnės tampa faktūros ir platus emocionalus potėpis, sodrios spalvos. Charakteringiausi šio tarpsnio tapiniai yra *Le chaos du désir traversé par la Thora* (aliejus, 1984), labai spalvinga drobė *Femme de Jérusalem* (aliejus, 1984) ir *Homme assis devant sa fenêtre* (aliejus, 1985).

Tuo metu prasideda intensyviausias jo personalinių parodų rengimo laikotarpis žymiausiuose pasaulio kultūros ir meno centruose. Jo kūriniai cirkuliuoja visame pasaulyje. Pasipila daugybė personalinių parodų Antibuose, Tokijuje, Ženevoje, Bazelyje, Monrealyje, Paryžiuje, Niujorke, Filadelfijoje ir daugybėje kitų miestų. Dailininkas įgyja platų tarptautinį pripažinimą: jo kūriniai skverbiasi į žymiausius pasaulio muziejus, galerijas, privačias kolekcijas, jo kūrinių reprodukcijų galima rasti daugybėje garsių dailės leidinių, muziejų, galerijų kataloguose. Tai itin vaisingas Tobiasse kūrybinės biografijos tarpsnis, kuomet jis sukuria savo pamėgtomis temomis daug puikių tapybos, grafikos, piešinių ciklų, gausiai eksponuojamų įvairių pasaulio kraštų galerijose. Netrukus dailininkas iškyla kaip vienas didžiųjų XX a. paskutinių dešimtmečių Vakarų dailės meistrų, palaikančių tradicinės tapybos prestižą aktyvios postmodernistinių novacijų skvarbos į muziejų ir galerijų erdves sąlygomis.

STILIAUS BRUOŽAI

Kalbant apie Tobiasse'o kūrybą ir meninių vaizdinių pasaulio savitumą pasitvirtina daugelio meninės kūrybos procesų psichologijos tyrinėtojų iškelta min-

tis, kad giliausi meninės kūrybos impulsai ir vaizdinių pasaulis plaukia iš ankstyvosios vaikystės patirčių. Šio teiginio pagrįstumą patvirtinančiu pavyzdžiu

galima laikyti Tobiasse, kurio kūrybai ir pasaulėjautai didžiulį poveikį turėjo vaikystės patirtys, suteikusios jo vaizdiniam magiško paslaptingo kupiną pavidalą. Iš čia plaukia daugelio vaizdinių mįslingumas, aliuzijos į archajiškus mitus, magiją, mistiką, spalvų alchemiją ir kitus akademinio mokslo periferijoje esančius dalykus, keistus ir netikėtus spalvų santykius, kurie jį žavi, domina, skatina skverbtis į nežinomybės sritį, išplėsti vaizduotės ribas. Sylvie Forestier taikliai pastebėjo, kad šio kūrėjo idėjų, formų ir spalvų įvairovė begalinė, tos „įvairovės turtingumo neįmanoma suvesti į vienareikšmę interpretaciją“⁴⁷.

Dailininko kūrybos procesas gaivališkas, intensyvus, spontaniškas, ir tai regima formalioje meno kūrinių kalboje, plastinėje struktūroje, spontaniškame linijų raizginyje, išblaškytose faktūrose, spalvų nutekėjimuose, potraukyje akvarelės technikai, greitiems piešiniams, lauzytoms ar lanksčioms kaligrafinėms linijoms, koliažo technikai. Aptariant dailininko meninės kūrybos proceso ypatumus iš sąmonės gelmių iškart išplaukia jo paties išsakyta vaizdinga frazė: „Mano kūrinys yra tarsi tekantis srautas.“⁴⁸

Brandiems kūriniams būdingas pabrėžtinai vaizdingumas, asociacijų gausa, sudėtingas siurrealizmo, ekspresionizmo, modernaus primityvizmo ir kitų stilių meninės išraiškos priemonių junginys. Čia vyrauja pamėgta literatūrinės temos, karčios diasporos ir tragiškos egzilio lemties apmąstymai, iš sąmonės gelmių išplaukiantys prisiminimų vaizdiniai, dažni bibliniai motyvai, judaistiniai simboliai, o kartais – ir siautulinga erotika. Tobiasse'o kūryba, regis, peržen-

gia laiko ribas, ji artima „sąmonės srauto“ literatūros principams: praeitis čia keisčiausiai susipina su dabartimi ir ateitimi ir kartu jaučiamas amžinybės dimensijos ilgesys. Tokia didžiai asmeninė psichologizuota kūryba, lydima nežabotų svajū, archajiškų mitinių, didžios simbolinės prasmės prisodrintų religinių motyvų ir paties dailininko skaudžių išgyvenimų, netekčių kupinos praeities. Visa tai skleidžiasi asociatyvaus metaforinio mąstymo lygmenyje ir per praeities apmąstymą kreipiasi į aktualias žmogaus būties problemas, atspindinčias ir dabarties skaudulius.

Kalbant apie savitus dailininko stiliaus bruožus ir naujų saviraiškos erdvių atsiskleidimą tikslinga priminti ir po 1969 m. pirmosios kelionės į Veneciją į jo kūrybą įsiveržusią spalvingą Venecijos temą, kuri konkuravo su Paryžiaus tema. Tobiasse vykdavo į šį miestą pasisemti naujų išpūdžių, mylėjo jo manieringą orientalistinių elementų prisodrintą architektūrą, spalvingą kanalų, aikščių šurmulį. Po pirmosios ir kitų kelionių jis sukūrė daugybę šio miesto grožį šlovinančių darbų, iš kurių pirmiausia išskirčiau vieną nuostabiausių jo tapinių *L'air de Venise* (1972). Šis paveikslas fejerišku spalvų grožiu nustelbia daugelį Chagallo šedevrų. Iš daugybės šio miesto grožį aukštinančių darbų dar išskirčiau tris paveikslus vienodu pavadinimu *Lumière de Venise* (1972), kuriuose meistriškai nutapytos įvairios miesto dalys.

Norint išsamiau atskleisti daugybę kitų charakteringų dailininko kūrybos bruožų tikriausiai reikėtų pasinerti į ilgus psichoanalitinius išvedžiojimus, kurie atsakytų į mįslingus klausimus: kodėl

šio dailininko, kaip ir Marcelio Prousto, kūrinuose tokie svarbūs atminties, prisiminimų leitmotyvai ar, pavyzdžiui, kodėl jo poetikoje akivaizdžiai vyrauja vyriškus nustelbiantys įvairiausi, neretai archetipiniai, moters vaizdiniai?

Pastarieji skleidžiasi dviem pagrindinėmis hipostazėmis: pirmiausia archetipinis šiluma apgaubiantis vaikus globojančios moters motinos vaizdinys. O antrasis – akivaizdžiai vyraujantis jo kūrinuose – geismo dvasios persmelktas moters gundytojos ar vaisingumo simbolio vaizdinys. Erotiškumas pabrėžiamas išryškinant žydintį kūniškumą simbolizuojančias moters kūno formas. Charakteringa, kad vaizduodamas galingą iracionalių gamtos jėgų valdomą geismo stichiją, joje besiskleidžiančių gašlių moterų ir vyrų vaizdinius, dailininkas intelekto buveines galvas vaizduoja neproporcingai mažas lyginant su besiliejančių per kraštus geidulingumą įkūnijančiomis žmogaus kūno formomis. Šiuo atviru geismo motyvų aukštiniu 1981 m. sukurtuose paveiksluose *Femme immense et onirique*, *Quand je peins une femme les fleurs si dilatend*, *Entre bercé les genoux d'une femme immense* Tobiasse priartėja prie erotinės tapybos ribų. Minėtiems paveikslams būdingas išraiškingas piešinys ir ypatingas spalvinis jautrumas.

Norėdami atsakyti į klausimą, iš kur plaukia dailininko kūriniais būdingas jautrus kuriamų vaizdinių psychologizavimas, vėl turime pirmiausia gilintis į jo vaikystę ir daug mažiau – į vėlesnes intelektualinės biografijos peripetijas. Vienos bibliotekai dovanotos savo knygos tituliname puslapyje jis užrašo gilią egzistencinės prasmės kupiną mintį: „Tik

praeities prisiminimai gimdo tokius vaizdinius ir žodžius, kurie formuoja įsisąmoninimą tų dabarties akimirku, kurias išgyvename.“⁹

Kiti charakteringi dailininko tapybos kūrinų bruožai – ypatingas kolorito ir kompozicijos jausmas, sugebėjimas sujungti daugybę įvairių detalių į vieningą visumą. Ši savybė visuomet liudija apie aukštą kūrėjo profesionalumą, pasirinktos meno rūšies išraiškos priemonių ir jų galimybių išmanymą. Siekdamas kompozicijos sprendimų tobulumo, harmoningos visumos, jis neretai kūrinuose užrašo savo paveikslų pavadinimus neryškiu kaligrafišku užrašu, energetiškai besiskleidžiančiu toje paveikslė erdvės vietoje, kuri subalansuoja kitas vaizdines struktūras. Šie užrašai, kaip ir Rytų Azijos tapybos meistrų kūrinuose, tampa neatsiejama paveikslų kompozicinės struktūros dalis.

Norėčiau atkreipti dėmesį į dar vieną charakteringą Tobiasse'o tapinių, grafikos kūrinų, vitražų ir piešinių stiliaus bruožą, kurį galėtų išsamiau paaiškinti ir psichoanalitikai, tai yra savotišką erdvės baimę, nes dažniausiai jis teikia prioritetą užpildytoms erdvėms. Netgi nuoširdus domėjimasis Rytų Azijos dailė, jai būdingais kompoziciniais sprendimais nepajėgė pašalinti šio jo kūrybinio stiliaus ypatumo.

Tobiasse, kaip minėjome, reiškėsi ne tik tapybos, bet ir daugelyje kitų vaizduojamosios dailės sričių. Jo originalus talentas savitai išsiskleidė skulptūroje ir grafikoje. Jis tęsia dviejų didžiųjų litvakų skulptorių Jacques Lipchitzo ir Osipo Zadkine'o kubistinės skulptūros tradicijas. Šios sąsajos akivaizdžios skulptūro-

se *Gorgone* (1969), *Tete de Moise* (1969), *Fertilité* (1978), *L'oiseau-Théo* (1978). Jose atsiskleidžia dailininko struktūrinis mąstymas ir puikus visumos bei erdvinių santykių jausmas. Vaizdiniai komponuojami iš daugybės fragmentiškų detalių, tarsi atsitiktinių metalo gabalų, varžtelių. Šios mechaniškos, pabrėžtinai medžiagiškos struktūros jungiamos kaip minkštame molyje, lengvai transformuojamomis formomis. Meistriški formos požiūriu skirtingų masių ir struktūrų junginiai suteikia Tobiase'o kubistinio stiliaus skulptūroms savito dvelksmo. Erdvinio ir kompozicinio sprendimo vientisumu išsiskiria minėtas bronzoje išlietas *L'oiseau-Théo*. Tai tarsi ant aukšto postamento pastatytas negandų sudarkytas ir likimo palaužtas, sunkiai tapenantis duobių išvagotu keliu paukštis. Žvelgiant į šią kompoziciją iškart į akis krinta dideliame meistriui būdingas visumos jausmas, daugybės įvairių, neretai neįprastų plastinių formų sujungimas į vientisą skulptūrinį vaizdinį. Čia, kaip ir kitų meno rūšių kūriniuose, atsiskleidžia dailininkui būdingas išlavintas kompozicijos jausmas.

Išskirtinis dailininko muzikalumas, jautrus psychologizmas savitai atsiskleidė litografijose ir spontaniško stiliaus piešiniuose. Jo litografijos kupinos lyriško dramatizmo ir elegancijos. Čia daug literatūriškumo, žaismingo grotesko, vaizdinių šaržavimo, imlių metaforų. Ilgainiui jis tapo rafinuoto grafinio piešinio meistru, kurio įvairių temų darbuose keistai susipina spontaniško ir giliai išjausto, meditacinio, sudėtingai struktūruoto piešinio stiliai. Jis labai vertino spontaniškus Pablo Picasso ir Henri

Matisse'o piešinius. Valingos Picasso rankos įtaka jaučiama piešiniuose iš *La journal*. Tobiase'as čia atsiskleidžia kaip didis įvairių mišrių technikų piešinio meistras, kuriam būdingas įvairių meninės išraiškos priemonių ir technikų sujungimas ir kompozicijos jausmas.

Daugelyje brandžiųjų darbų pasitelkiamos mišrios technikos (dažnai guašas, akvarelė jungiasi su piešiniu plunksna, tušu, anglimi, pieštuku, flomasteriu ir pan.). Čia vyrauja tikslus vienu ir tuo pačiu metu, tarsi atliekant džiazą kūrinį, spontaniškas improvizacinis ir kartu konstruojantis vaizdinį energingas, dinamika pulsuojantis linijinis piešinys, išryškinantis įvairias charakteringas vaizdinio detales. Lanksti dinamiška linija yra efektinga jo paveikslų kompozicinę struktūrą organizuojanti meninės išraiškos priemonė. Tiesiogiai su grafika ir piešiniu siejasi ir įdomūs keramikos kūriniai, iš kurių išsiskiria dekoratyviniai indai, išmargininti augaliniais ir savo tapybos kūrinų motyvais. Kai kuriuos keramikos indus jis dekoruodavo akrilo dažais.

Dar viena menkiau pažįstama meno mylėtojų įvairiapusio Tobiase'o talento raiškos sritimi tapo vitražas. Čia tikriausiai jį paveikė Chagallo, jau brandžiais gyvenimo metais patirtas, susižavėjimas vitražų teikiamomis meninės išraiškos galimybėmis. Jis taip pat brandos metais sukūrė ir praktiškai įgyvendino du svarbius vitražų projektus. Pirmasis *Le jardin des psaumes* (1991), septynių vitražų, kurių kiekvienas 260x160 cm, buvo pritaikytas žydų bendruomenės centro Strasbūre pastatui. Į Chagallo kūrinius panašiuose vitražuose vyrauja mėlynos spalvos. Čia greta hebrajiškų

simbolių skleidžiasi dekoratyvūs augaliniai motyvai, sukuriantys būties džiaugsmingumo nuotaikas. Kitas, didžiajai Nicos sinagogai skirtas, vitražų projektas *Le chant des prophètes* (1992) savo dvasia dar artimesnis Chagallo kūriniais bibliiniais siužetais. Šie iškilmingumo ir religinės egzaltacijos kupini kūriniai spinduliuoja skaisčiomis mėlynomis ir gelsvai rusvomis spalvomis.

Taigi Tobiasse yra vienas didžiųjų šlovingos litvakų dailininkų plejados tradicijas plėtojančių XX a. antrosios pusės ir XXI a. pradžios meistrų. Jo kūryba, kaip ir daugelio kitų litvakų dailininkų, buvo paženklinta stiprių nostalgikų vaikystės prisiminimų antspaudu, aštriu

savo ir savosios tautos būties tragizmo suvokimu. Iš čia plaukė pagrindinės su kasdienio gyvenimo patirtimis susijusios jo kūrybos temos: vaikystės poetizavimas, diaspora, tremtis, glaudus ryšys su judaizmo religija ir žydų tautos kultūros tradicija. Iš to gimsta unikalus Théo Tobiasse'o meno kūrinių pasaulis, kuriam vaikystės prisiminimai susipina su bibliiniais, žmonijos kultūros istorijos įvaizdžiais, literatūriniais siužetais bei motyvais. Neatsitiktinai jo įvairiapusė gilios simbolikos prisodrinta, išsiskirianti pasaulėjautos ir meninės išraiškos formų originalumu kūryba plačiai pripažinta Prancūzijoje, JAV ir kituose pasaulio kraštuose.

Literatūra ir nuorodos

- ¹ Théo Tobiasse. *Tobiasse, rétrospective*. – Cagnes-sur-Mer: Château-Musée, 1992, p. 15.
- ² Ten pat, p. 42.
- ³ Gérard de Cortanze. *Tobiasse ou le patient labyrinthe des formes*. – Paris: Différence, 1990, p. 15.
- ⁴ Ten pat, p. 12.
- ⁵ Ten pat, p. 30.

- ⁶ Ten pat, p. 12.

- ⁷ Sylvie Forestier. *Théo Tobiasse. Le radeau des Cantiques*. – Paris: Librairie Séguier/Vision Nouvelle, 1991, p. 12.

- ⁸ Gérard de Cortanze. *Tobiasse ou le patient labyrinthe des formes*. – Paris: Différence, 1990, p. 12.

- ⁹ Ten pat.

Prof. dr. Antanas Andrijauskas

Lietuvos kultūros tyrimų institutas



Théo TOBIASSE. Žmonės, kurie atvyko iš toli. 1974. Drobė, aliejus



Théo TOBIASSE. *Koncertas vieniņiem žmonēms*. 1972. Drobē, aliejus



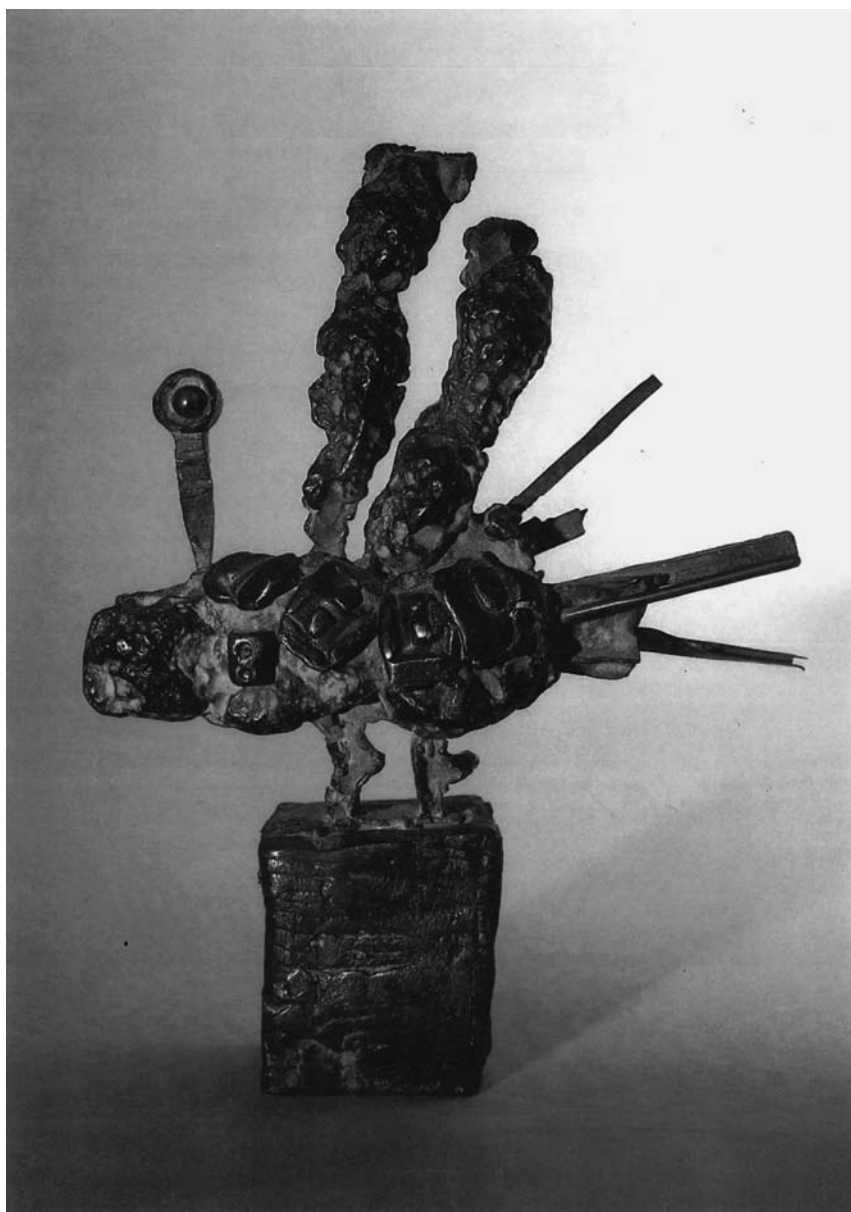
Théo TOBIASSE. *Baladē neapgyvendintai žemei*. Drobē, aliejus



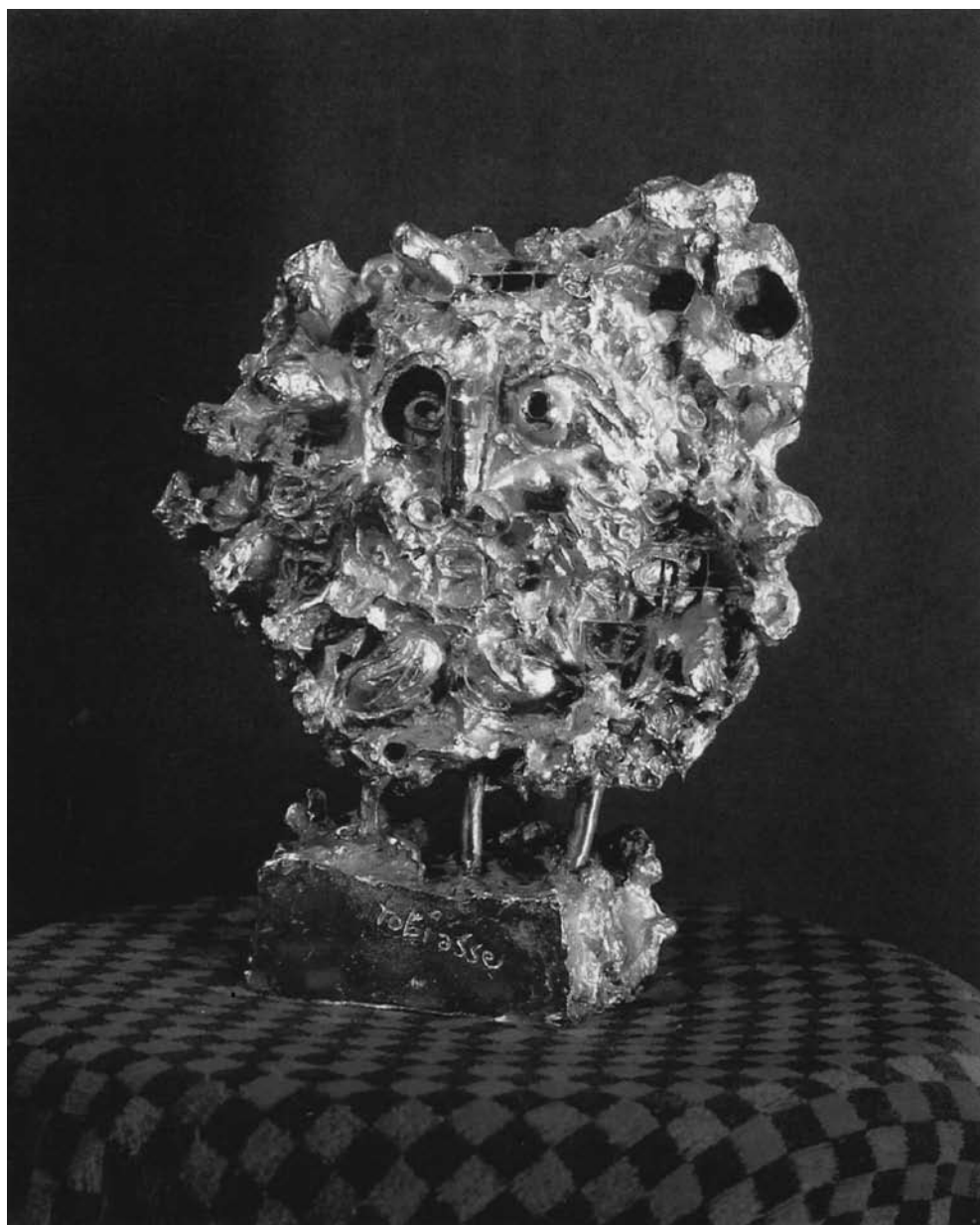
Théo TOBIASSE. *Mano šeima atvyko iš Lietuvos*. 1984. Drobė, aliejus



Théo TOBIASSE. *Aš tapau moterį*. 1981. Drožė, aliejus



Théo TOBIASSE. *Paukštis – Théo*. 1978. Bronza. H: 21,5 cm



Théo TOBIASSE. *Mozés galva*. 1969. Bronza. H: 22,5 cm